

ESPECIES DE ANFIBIOS



Sapo pintojo ibérico
Fuente: wikipedia



Sapo pintojo ibérico

RESTAURACIÓN DE ECOSISTEMAS Y PARTICIPACIÓN CIUDADANA:

Creación de charcas para anfibios



Con el apoyo de:



con la colaboración de:



Especies de anfibios en las zonas del proyecto

Según el Museo de Ciencias Naturales, perteneciente al Centro Superior de Investigaciones Científicas, en la Península Ibérica se han identificado 31 especies de anfibios (dos de ellas introducidas).

Este proyecto se va a llevar a cabo en 3 localizaciones diferentes: Castellar de Santiago (Ciudad Real), Jerez de la Frontera (Cádiz) y Las Rozas de Madrid (Madrid), donde se han identificado 14 especies diferentes (10 de anuros y 4 de urodelos).



ANUROS

Rana común (*Pelophylax perezi*)



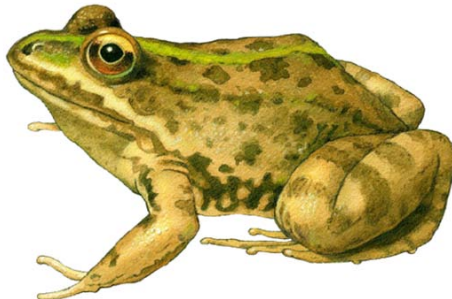
Se trata de una rana verde, y aunque presentan todo tipo de coloración posible, suelen tener manchas negras y una raya dorsal más clara. Permanecen muy ligadas al medio acuático permanentemente, siendo frecuente encontrarlas en estanques y charcas durante el día asomando los ojos para otear. Además, son capaces de tolerar peces, cangrejos y malas condiciones de calidad del agua y el entorno.

Las ranas comunes son grandes saltadoras, con las patas muy largas, y miden aproximadamente 110 mm de longitud.

El período reproductor se extiende fundamentalmente desde abril hasta julio. La reproducción tiene lugar principalmente en cuerpos de agua permanentes, en zonas con vegetación de ribera. La puesta de huevos se dispone en masas depositadas en el fondo, en pequeños montones, llegando a ser un total de más de 2000 huevos por puesta. La duración del desarrollo larvario suele ser de dos meses.

Los machos emiten dos cantos diferentes: de atracción de las hembras y de mantenimiento del territorio. Puedes escuchar a la rana común [aquí](#).

Dónde la podemos encontrar: Castellar de Santiago, Jerez de la Frontera y Las Rozas de Madrid.



Fuente: Guía de Anfibios de los Parques Nacionales Españoles

Sapo de espuelas (*Pelobates cultripes*)



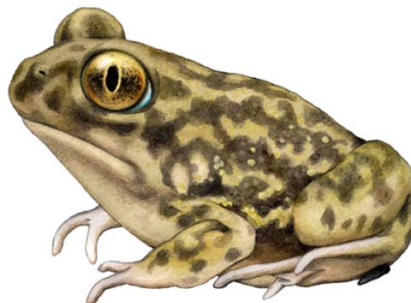
Sapo de tamaño grande (hasta 125 mm), de color pardooliváceo y normalmente con manchas más oscuras, y grandes ojos con pupila vertical. Su característica más descriptiva es que presenta una espuela (espolón negro) en cada una de las patas traseras. Este espolón lo utiliza para remover el terreno y enterrarse frente a la presencia de un peligro, por ello suele encontrarse en zonas arenosas donde pueden enterrarse hasta un metro de profundidad. [Aquí](#) puedes ver cómo lo hace.

Se encuentra clasificada según la Unión Internacional para la Conservación de la Naturaleza (UICN) como Casi Amenazada, es decir, que se encuentra próximo a cumplir los criterios para Vulnerable, En Peligro o En Peligro Crítico.

El período de reproducción depende de la temperatura y la humedad, alargándose en meses en climas más cálidos como en el sur de la Península. La puesta es una banda gruesa irregular de entre 1000 y 4000 huevos que suelen flotar en el agua. Los renacuajos del sapo de espuelas son de gran tamaño, pudiendo alcanzar 120 mm y tienen la capacidad de acortar su período larvario como respuesta a la escasez de agua en las charcas.

Tanto las hembras como los machos emiten llamadas bajo el agua, [aquí](#) puedes escucharlos.

Dónde lo podemos encontrar: Castellar de Santiago, Jerez de la Frontera y Las Rozas de Madrid.



Fuente: Guía de Anfibios de los Parques Nacionales Españoles

Sapillo moteado común (*Pelodytes punctatus*)



Se trata de un sapillo pequeño, de unos 50 mm de longitud, de ojos grandes y pupila vertical. Recibe su nombre por las manchas moteadas de su dorso, normalmente de un verde muy vivo sobre un fondo cremoso.

Es muy ágil y delgado, tiene las patas traseras muy largas, lo que le convierte en un gran saltador.

Se reproduce en un amplio rango de masas de agua, como pueden ser charcas efímeras o arroyos con poca corriente, y soporta niveles elevados de salinidad. Se reproduce en otoño y en primavera. La puesta suele ser entre la vegetación, en cordones gruesos de entre 40 y 700 huevos negruzcos, en pequeños grupos. Los renacuajos realizan la metamorfosis muy rápido debido a las características de las masas de agua donde suelen encontrarse. Son muy grandes, llegando a medir 70 mm.

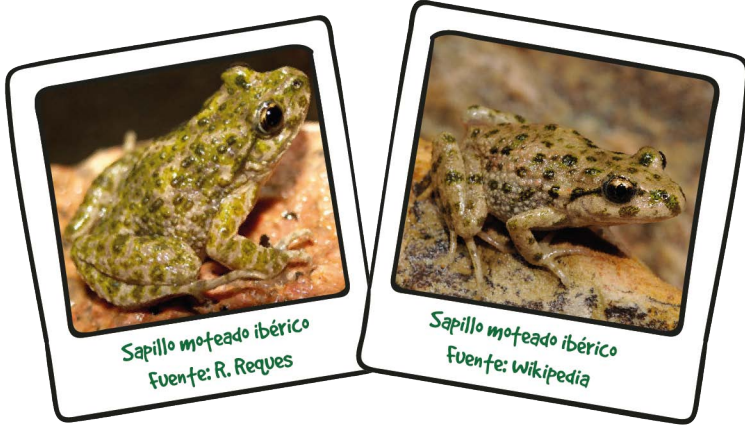
Tienen hábitos nocturnos y el macho canta desde la orilla o sumergidos en el agua para atraer a la hembra, podéis escuchar su canto [aquí](#).

Dónde lo podemos encontrar: Castellar de Santiago.



Fuente: Guía de Anfibios de los Parques Nacionales Españoles

Sapillo moteado ibérico (*Pelodytes ibericus*)



Es muy similar a la especie anterior, solo que esta se encuentra en las zonas sur y suroeste de la Península Ibérica, conformando un endemismo. De hecho, hasta el año 2000 se les consideraba la misma especie. Normalmente se hace la diferenciación por la localización donde se hace la observación de los individuos.

Una de las diferencias es que el sapillo moteado ibérico es algo más pequeño que el común y que el ibérico siempre canta con la cabeza por encima de la superficie del agua, apoyado en algún elemento como una ramita, mientras que el común puede hacerlo bajo el agua. Puedes escuchar su canto [aquí](#).

Aunque no está clasificado como amenazado, sus poblaciones se han visto reducidas en un 30% desde los años 90, sobre todo debido a los cambios de usos del suelo y la pérdida de hábitats. Al tratarse de un endemismo ibérico perteneciente a una familia con solo un género y tres especies en todo el mundo, el valor genético de este taxón en cuanto a valores de biodiversidad debe considerarse como muy elevado.

Dónde lo podemos encontrar: Jerez de la Frontera.



Fuente: Guía de Anfibios de los Parques Nacionales Españoles

Sapo partero ibérico (*Alytes cisternasii*)



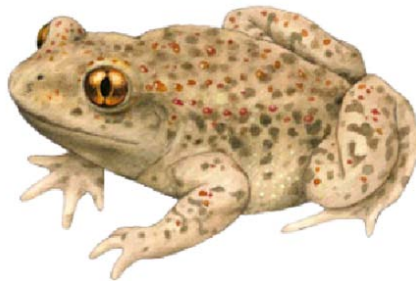
Se trata de un pequeño sapo, de no más de 50 mm de longitud, de color pardogrisáceo con pequeñas manchas oscuras y rojas sobre la piel. Es de tipo redondeado y tiene la pupila vertical. Tiene las patas cortas y robustas y pequeñas verrugas distribuidas por el cuerpo.

Se encuentra catalogado como Casi Amenazado en España según la UICN por su vulnerabilidad a la pérdida de su hábitat. Lo encontramos normalmente ligado a masas de agua permanentes y en bosques mediterráneos de encinas y alcornoques.

Tiene un apareamiento en tierra de un complejo comportamiento, y presenta la característica, por la que debe su nombre, de que el macho porta los huevos en sus patas traseras durante meses. Las puestas suelen ser de hasta 60 huevos, que serán llevados por el macho al agua en el momento de eclosionar. Los renacuajos son de color gris con manchas plateadas y pueden alcanzar hasta los 80 mm.

Tienen vocalizaciones simples, por lo que producen un curioso canto que suele recordar al del autillo, [aquí](#) lo puedes escuchar.

Dónde lo podemos encontrar: Castellar de Santiago y Las Rozas de Madrid.



Fuente: Guía de Anfibios de los Parques Nacionales Españoles

Sapo corredor (*Epidalea calamita*)



Sapo de tamaño variable (entre 31 y 98 mm), robusto y de patas cortas, de aspecto redondeado. Tiene este nombre porque en vez de saltar se desplaza corriendo, como puedes ver [aquí](#). Es capaz de colonizar gran cantidad de ambientes y hábitats, por lo que probablemente sea el sapo más común de la Península ibérica.

Presenta verrugas de color rojo y negro distribuidas irregularmente y de diferentes tamaños, además de una línea vertebral más clara que recorre todo el dorso (normalmente). Tiene el iris amarillento y la pupila horizontal. Presenta las glándulas parótidas bastante paralelas entre ellas.

Suele reproducirse en charcas estacionales poco profundas y hasta en rodadas en caminos. Su reproducción está muy ligada a episodios de lluvia y suelen poner huevos en cordones, en una o dos filas, como si fuera un collar. Presentan un ciclo de metamorfosis muy acelerado debido a los lugares donde suelen poner los huevos. Los renacuajos son muy negros y tienen una pequeña mancha blanca bajo la boca.

Las hembras de sapo corredor pueden llegar a vivir hasta 17 años.

Los machos se acercan a las charcas y suelen cantar en coros desde la orilla o zonas con poca profundidad, como puedes escuchar [aquí](#).

Dónde lo podemos encontrar: Castellar de Santiago, Jerez de la Frontera y Las Rozas de Madrid.



Fuente: Guía de Anfibios de los Parques Nacionales Españoles

Sapo común (*Bufo spinosus*)



Sapo muy grande y de aspecto robusto, hasta 145 mm las hembras y 120 mm los machos, de color pardo, muy verrugoso, y fácilmente reconocible por su iris anaranjado y su pupila horizontal. Presenta unas glándulas parótidas muy marcadas y oblicuas entre sí. Tienen las extremidades cortas y robustas, y aunque saltan, son poco gráciles.

Suelen reproducirse en aguas estacionales profundas y los machos se suelen mantener en las charcas durante días durante las épocas de celo. Suelen poner la puesta en cordones de 2 a 4 filas, de unos 5000 huevos y volver a las mismas charcas año tras año, pudiendo recorrer hasta kilómetros.

Aunque ocupa todos los hábitats peninsulares y pese a no encontrarse protegido ni catalogado como vulnerable, diversos estudios apuntan a que está sufriendo un declive generalizado en las zonas más áridas de la península debido a la falta de hábitats apropiados.

Los machos carecen de saco vocal, por lo que su canto está compuesto por sonidos cortos y poco llamativos, como podéis escuchar [aquí](#). Hay mucha competencia entre los machos debido a su alto número en comparación con las hembras por lo que suelen luchar entre ellos en las charcas.

Para defenderse segregan sustancias tóxicas por sus glándulas parótidas que terminan extendiéndose por toda la superficie corporal. También, ante el ataque del depredador, se hinchan elevándose y aumentando su tamaño.

Dónde lo podemos encontrar: Castellar de Santiago, Jerez de la Frontera y Las Rozas de Madrid.



Fuente: Guía de Anfibios de los Parques Nacionales Españoles

Sapillo pintojo ibérico (*Discoglossus galganoi*)



Tiene aspecto de rana, de tamaño medio (45-90 mm) con la cabeza puntiaguda y sin muchas verrugosidades en la piel. Suele presentar una mancha triangular detrás de los ojos y distribuidas por el dorso manchas oscuras de gran tamaño. La coloración de las manchas es muy variable, siendo pardas y verdosas oscuras las más abundantes. Tiene la pupila en forma de corazón.

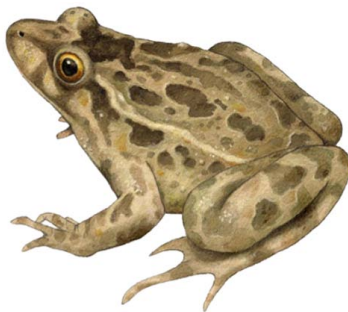
Se le suele encontrar en zonas acuáticas pequeñas y temporales, y prefiere las zonas abiertas y con abundante vegetación acuática.

La reproducción se produce desde octubre a mayo y las puestas están formadas por 500-1500 huevos que se depositan individualmente en el fondo de las charcas. Los renacuajos se desarrollan y metamorfozan rápidamente debido a la estacionalidad de las charcas donde crían los sapillos pintojos.

Son de hábitos nocturnos, y por el día, se camuflan en la vegetación existente alrededor de la charca.

El canto de los machos es muy peculiar y puede recordar a un motor de dos tiempos intentando arrancar. Lo puedes escuchar [aquí](#).

Dónde lo podemos encontrar: Castellar de Santiago y Jerez de la Frontera.



Fuente: Guía de Anfibios de los Parques Nacionales Españoles

Ranita meridional (*Hyla meridionalis*)



Se trata de una rana de color verde intenso, de piel muy lisa y brillante. Son de pequeño tamaño (40-50 mm) y tienen una banda lateral oscura que le llega hasta detrás del tímpano. Se suelen encontrar adheridas a la vegetación, prados, juncuales y zonas arbustivas, por ello tienen dedos con discos planos para poder sujetarse.

Se las suele encontrar en charcas temporales, aunque también en charcas permanentes. La puesta de los huevos consiste en pequeñas masas que se adhieren a las plantas sumergidas en grupos de 3 o 4 huevos (aunque pueden depositar hasta 600 cada vez). La vegetación también la utilizan para refugiarse de los depredadores, ya sea la acuática o la terrestre.

Los machos cantan desde las charcas, cuando ya ha oscurecido, con la cabeza erguida y formando coros, como puedes escuchar [aquí](#).

Dónde lo podemos encontrar: Castellar de Santiago y Jerez de la Frontera.



Fuente: Guía de Anfibios de los Parques Nacionales Españoles



Ranita de San Antonio (*Hyla molleri*)



Se trata de una rana muy similar a la ranita meridional, las diferencia que la banda lateral oscura no termina detrás del tímpano, sino que se alarga por el dorso y termina en un pequeño bucle hacia la zona anterodorsal.

Las especies del género *Hyla* presentan extremidades posteriores muy largas, lo que les confiere una gran agilidad.

La ranita de San Antonio está catalogada como Casi Amenazada por la UICN en España, como Vulnerable en el catálogo de la Comunidad de Madrid y de Interés Especial en el de Castilla La Mancha. Las poblaciones que parecen estar en regresión es a consecuencia de la destrucción o alteración de sus hábitats fruto del drenaje, desecación, aplicación de productos fitosanitarios y/o introducción de especies exóticas.

La ranita de San Antonio ancla los huevos a la vegetación (o los deja caer al fondo) en paquetes de entre 30 y 60 unidades (aunque las hembras pueden poner entre 250 y 1250 en una temporada).

El saco vocal de los machos, cuando se hincha puede ser más grande que la propia cabeza, y al deshincharse forma pliegues. Puedes verlo y escucharlo [aquí](#).

Dónde lo podemos encontrar: Castellar de Santiago.



Fuente: Guía de Anfibios de los Parques Nacionales Españoles

URODELOS

Tritón ibérico (*Lissotriton boscai*)



Son de pequeño tamaño, de aproximadamente 60 mm (aunque puede llegar a 100 mm) y delgados. Son de color pardo o marrón y presentan un vientre rojizo o naranja con manchas negras.

Los machos no desarrollan cresta dorsal sino a lo largo de la cola, siendo de aproximadamente el mismo tamaño que el resto del cuerpo.

Se trata de un endemismo de la Península Ibérica, y se encuentra en hábitats muy diferentes: bosques de encinas, alcornoques, robles, matorral, cultivo e incluso cerca del mar.

Normalmente se reproduce en charcas estacionales, abrevaderos o fuentes, donde la hembra realiza la puesta de huevos independientes que fijan en la vegetación. Podéis ver el celo, cortejo y apareamiento de un tritón ibérico [aquí](#).

En fase terrestre, cuando los adultos se encuentran en peligro, arquean el cuerpo levantando la cola y la cabeza para enseñar la coloración rojiza o anaranjada de su zona ventral.

Dónde lo podemos encontrar: Castellar de Santiago.



Fuente: Guía de Anfibios de los Parques Nacionales Españoles

Tritón pigmeo (*Triturus pygmaeus*)



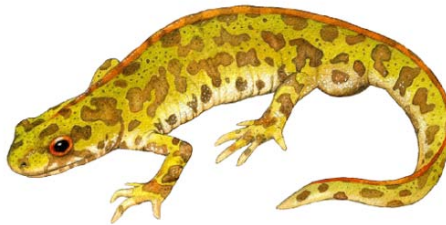
Los tritones pigmeos, y pese a su nombre, son más grandes que los ibéricos, llegando a alcanzar entre 110 y 160 mm. La coloración de su dorso es de color verde pardo con manchas irregulares más oscuras. El vientre es de color grisáceo y la hembra presenta una línea dorsal anaranjada recorriendo toda la parte superior, mientras que el macho en época de celo tiene una cresta dorsal. La cresta desaparece cuando salen a tierra tras el período reproductor y se reduce a una línea vertebral discontinua.

La reproducción se lleva a cabo en charcas temporales, fuentes, acequias y arroyos de poca corriente, donde el macho realiza un elaborado cortejo. Las hembras colocan los huevos individualmente en hojas de plantas sumergidas, ayudándose con las patas traseras. Las puestas oscilan entre 100 y 400 huevos.

El tritón pigmeo, endemismo de la Península Ibérica se encuentra catalogado como Vulnerable en España por la UICN, y en Andalucía (donde se encuentra el 50% de su población mundial) se considera Vulnerable a la Extinción. Su mayor amenaza es la pérdida de lugares de reproducción y la fragmentación de sus hábitats.

[Aquí](#) puedes ver a dos ejemplares de tritón pigmeo comiéndose una babosa.

Dónde lo podemos encontrar: Castellar de Santiago.



Fuente: Guía de Anfibios de los Parques Nacionales Españoles

Gallipato (*Pleurodeles waltli*)



Es el anfibio más grande de Europa, llegando a medir hasta 300 mm. Tiene la cabeza plana, ancha y suele ser de colores oscuros. Presenta unas manchas anaranjadas en los costados (por donde saca las costillas impregnadas con una sustancia tóxica como mecanismo de defensa). La cola se les modifica en función de si se encuentran en modo acuático (con cresta) o terrestre (sin cresta). [Aquí](#) puedes verlo en detalle.

Es un depredador nato, puede cazar otros anfibios y toda clase de invertebrados, así como pequeños mamíferos, peces, etc.

Se encuentra clasificado como Casi Amenazado en España según la UICN. Y aunque soporta bien la sequía, problemáticas como la pérdida de hábitats, la contaminación por fertilizantes, las especies invasoras, etc., han provocado que sus poblaciones descendan bruscamente.

Podemos encontrar gallipatos en casi cualquier tipo de masa de agua, donde realizará la reproducción (que es acuática) y donde las hembras pondrán su puesta de hasta 1300 huevos anualmente. Depositará los huevos aislados o en grupos de 2 a 4, a poca profundidad.

Dónde lo podemos encontrar: Castellar de Santiago, Jerez de la Frontera y Las Rozas de Madrid.



Fuente: Guía de Anfibios de los Parques Nacionales Españoles

Salamandra (*Salamandra salamandra*)



Las salamandras suelen presentar un tamaño medio entre los 180 y 250 mm, tienen la piel lisa y brillante, y son amarillas y negras. Los patrones de coloración son muy variables, pero son fácilmente reconocibles por esta característica.

Las salamandras son ovíparas o larvipíparas (en la mayoría de las especies), es decir, que paren huevos o larvas. La media por parto es de entre 30 y 40 larvas. En caso de las especies vivíparas, las larvas se desarrollan en el útero materno y el alumbramiento se produce después de la metamorfosis (se liberan entre 2 y 15 juveniles).

Es una especie de hábitos terrestres y se encuentra en ambientes húmedos y sombríos. Puede encontrarse en cualquier tipo de comunidad vegetal, con poblaciones más abundantes en bosques caducifolios, siempre que las condiciones de humedad sean elevadas y existan masas de agua próximas (arroyos o charcas). [Aquí](#) puedes verla pasearse por un bosque en Galicia.

Aunque no son peligrosas para el ser humano, sus colores nos avisan de su toxicidad, que puede ser peligrosa para otros animales y depredadores.

Se suele esconder bajo troncos durante el día, por eso se les llamaba antiguamente dragones, porque cuando se encendía un fuego salían de entre los tocones... ¡y estaban huyendo del fuego!

Dónde lo podemos encontrar: Castellar de Santiago.



Fuente: Guía de Anfibios de los Parques Nacionales Españoles

Bibliografía

AHE (Asociación Herpetológica Española) S.I.A.R.E. Servidor de Información de Anfibios y Reptiles de España. <http://siare.herpetologica.es/>

AmphibiaWeb. 2018. <https://amphibiaweb.org> University of California, Berkeley, CA, USA.

ASOCIACIÓN REFORESTA. 2007. Manual de creación de charcas para anfibios. Colección Iniciativas locales a favor de la biodiversidad. Comunidad de Madrid, Consejería de Medio Ambiente y Ordenación del Territorio (Madrid).

BELTRÁN N., MARTÍNEZ R. Y PERALES J. 2016. Guía de anfibios de los Parques Nacionales Españoles. CENEAM- Organismo Autónomo Parques Nacionales. Ministerio de Agricultura, Alimentación y Medio Ambiente (Madrid).

Enciclopedia virtual de los vertebrados españoles. Museo Nacional de Ciencias Naturales. CSIC.

LANKA L., VIT Z. 2009. Biblioteca de la Naturaleza. Anfibios y reptiles. TIKAL. Susaeta Ediciones. Madrid.

MORENO L. 2014. Guía de Anfibios Centro y Sur Peninsular. WWF/Adena (Madrid).

PLEGUEZUELOS J. M., R. MÁRQUEZ Y M. LIZANA, (eds.) 2002. Atlas y Libro Rojo de los Anfibios y Reptiles de España. Dirección General de Conservación de la Naturaleza-Asociación Herpetológica Española (2ª impresión), Madrid, 587 pp.



Ranita de San Antonio.
Fuente: banco de imágenes



Tritón ibérico.
Fuente: Wikipedia



Tritón pigmeo.
Fuente: Wikipedia

